



Fundusze Europejskie
dla Śląskiego



Rzeczpospolita
Polska

Dofinansowane przez
Unię Europejską



Województwo
Śląskie

 **OŚWIATA i BIZNES**
Spółka z o.o.

WSPARCIE NA ZAŁOŻENIE DZIAŁALNOŚCI GOSPODARCZEJ FUNDUSZY EUROPEJSKICH DLA ŚLĄSKIEGO – **INFORMATOR**



Odwiedź nas na
www.oswiata.slask.pl

Uczestnicy projektu muszą spełniać **ŁĄCZNIE NASTĘPUJĄCE WARUNKI:**

1) być osobami pracującymi lub zamieszkującymi na obszarze gmin w transformacji górniczej należących do obszarów strategicznych interwencji (OSI) z 7 podregionów katowickiego, sosnowieckiego, tyskiego, bytomskiego, gliwickiego, rybnickiego oraz bielskiego.

Wykaz 64 gmin:

Bestwina, Będzin, Bieruń, Bobrowniki, Bojszowy, Bytom, Chełm Śląski, Chorzów, Czechowice-Dziedzice, Czeladź, Czerwionka-Leszczyny, Dąbrowa Górnicza, Gaszowice, Gierałtów, Gliwice, Goczałkowice-Zdrój, Godów, Gorzyce, Hażlach, Imielin, Jastrzębie-Zdrój, Jaworzno, Jejkowice, Katowice, Knurów, Kornowac, Łędziny, Lubomia, Lyski, Łaziska Górne, Marklowice, Miedźna, Mikołów, Mszana, Mysłowice, Ornontowice, Orzesze, Pawłowice, Piekary Śląskie, Pilchowice, Psary, Pszczyna, Pszów, Radlin, Radzionków, Ruda Śląska, Rybnik, Rydułtowy, Siemianowice Śląskie, Sosnowiec, Sośnicowice, Strumień, Suszec, Świerklany, Świętochłowice, Tychy, Wilamowice, Wodzisław Śląski, Wojkowice, Wyry, Zabrze, Zbrosławice, Zebrzydowice, Żory

WAŻNE (na etapie realizacji)!

Projekt zakłada objęcie wsparciem osób z co najmniej 10 gmin spośród wymienionych powyżej 64 gmin w transformacji górniczej

2) być osobami zagrożonymi zwolnieniem, przewidzianymi do zwolnienia lub zwolnionymi (w okresie po 28 maja 2021 r., tj. po dacie podpisania Umowy społecznej dotyczącej transformacji sektora górnictwa węgla kamiennego oraz wybranych procesów transformacji woj. śląskiego) z przyczyn niedotyczących pracownika

- **Osoba zwolniona** – osoba pozostająca bez zatrudnienia, która utraciła pracę z przyczyn niedotyczących pracownika w okresie po 28 maja 2021 r., tj. po dacie podpisania Umowy społecznej dotyczącej transformacji sektora górnictwa węgla kamiennego oraz wybranych procesów transformacji woj. śląskiego i nie posiada jednocześnie źródła dochodu z tytułu innej działalności zarobkowej wykonywanej w wymiarze równym lub większym niż połowa wymiaru czasu pracy lub nie jest jednocześnie osobą samozatrudnioną.

Objęcie wsparciem osoby, której wygasta umowa o pracę na czas określony jest możliwe, gdy brak możliwości przedłużenia umowy o pracę wynikał z przyczyn niezależnych od pracownika. W takim przypadku osoba starająca się o udział w projekcie przedstawia odpowiednie zaświadczenie wydane przez pracodawcę, potwierdzające zaistnienie warunków, o których mowa powyżej.

- **Pracownik zagrożony zwolnieniem** – pracownik zatrudniony u pracodawcy, który w okresie 12 miesięcy poprzedzających przystąpienie tego pracownika do projektu dokonał rozwiązania stosunku pracy lub stosunku służbowego z przyczyn niedotyczących pracowników zgodnie z przepisami ustawy z dnia 13 marca 2003 r. o szczególnych zasadach rozwiązywania z pracownikami stosunków pracy z przyczyn niedotyczących pracowników lub zgodnie z przepisami ustawy z dnia 26 czerwca 1974 r. – Kodeks pracy – w przypadku rozwiązania stosunku pracy lub stosunku służbowego z tych przyczyn u pracodawcy zatrudniającego mniej niż 20 pracowników – albo dokonał likwidacji stanowisk pracy z przyczyn ekonomicznych, organizacyjnych, produkcyjnych lub technologicznych. Pracownik ten nie posiada jednocześnie źródła dochodu z tytułu innej działalności zarobkowej wykonywanej w wymiarze równym lub większym niż połowa wymiaru czasu pracy lub nie jest jednocześnie osobą samozatrudnioną.
- **Pracownik przewidziany do zwolnienia** – pracownik, który znajduje się w okresie wypowiedzenia stosunku pracy lub stosunku służbowego z przyczyn niedotyczących pracownika lub który został poinformowany przez pracodawcę o zamiarze nieprzedłużania przez niego stosunku pracy lub stosunku służbowego i nie posiada jednocześnie źródła dochodu z tytułu innej działalności zarobkowej wykonywanej w wymiarze równym lub większym niż połowa wymiaru czasu pracy lub nie jest jednocześnie osobą samozatrudnioną. Objęcie wsparciem osoby, której wygaśnie umowa o pracę na czas określony jest możliwe, gdy brak możliwości przedłużenia umowy o pracę wynika z przyczyn niedotyczących pracownika. W takim przypadku osoba starająca się o udział w projekcie przedstawia odpowiednie zaświadczenie wydane przez pracodawcę, potwierdzające zaistnienie warunków, o których mowa powyżej.



Przyczyna niedotycząca pracownika - obejmuje następujące przypadki:

a) rozwiązanie stosunku pracy lub stosunku służbowego z przyczyn niedotyczących pracowników, zgodnie z przepisami Ustawy z dnia 13 marca 2003r. o szczególnych zasadach rozwiązywania z pracownikami stosunków pracy z przyczyn niedotyczących pracowników lub zgodnie z przepisami Kodeksu pracy, w przypadku rozwiązania stosunku pracy lub stosunku służbowego z tych przyczyn u pracodawcy zatrudniającego mniej niż 20 pracowników;

b) rozwiązanie stosunku pracy lub stosunku służbowego z powodu ogłoszenia upadłości pracodawcy, jego likwidacji lub likwidacji stanowiska pracy z przyczyn ekonomicznych, organizacyjnych, produkcyjnych albo technologicznych;

c) wygaśnięcie stosunku pracy lub stosunku służbowego w przypadku śmierci pracodawcy lub gdy odrębne przepisy przewidują wygaśnięcie stosunku pracy lub stosunku służbowego w wyniku przejścia zakładu pracy lub jego części na innego pracodawcę i niezaproponowania przez tego pracodawcę nowych warunków pracy i płacy.

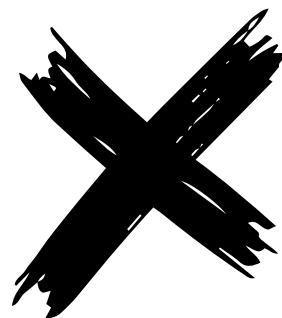
Pierwszeństwo udziału w projektach mają osoby, których obecne lub ostatnie zatrudnienie było w branży górniczej lub okołogórniczej:

- **Branża górnicza** – podmioty działające w obszarze o kodach PKD z Sekcja B – GÓRNICTWO I WYDOBYWANIE.
- **Branża okołogórnicza** – przedsiębiorcy, których działalność gospodarcza jest uzależniona od sektora górnictwa



WSPARCIE NIE JEST UDZIELANE OSOBOM, KTÓRE:

1. posiadały wpis do CEIDG, były zarejestrowane jako przedsiębiorcy w KRS lub prowadziły działalność gospodarczą na podstawie odrębnych przepisów w okresie 12 kolejnych miesięcy poprzedzających dzień przystąpienia do projektu;
2. zawiesiły lub miały zawieszoną działalność gospodarczą na podstawie przepisów o CEIDG lub KRS w okresie 12 kolejnych miesięcy poprzedzających dzień przystąpienia do projektu;
3. zamierzają założyć rolniczą działalność gospodarczą i równocześnie podlegać ubezpieczeniu społecznemu rolników zgodnie z ustawą z dnia 20 grudnia 1990 r. o ubezpieczeniu społecznym rolników;
4. zamierzają założyć działalność komorniczą zgodnie z ustawą z dnia 22 marca 2018 r. o komornikach sądowych (t.j. Dz. U. z 2023 r. poz. 1691);
5. w okresie 12 kolejnych miesięcy przed przystąpieniem do projektu były współnikami spółek osobowych prawa handlowego (spółki jawnej, spółki partnerskiej, spółki komandytowej, spółki komandytowo-akcyjnej), spółek cywilnych;
6. w okresie 12 kolejnych miesięcy przed przystąpieniem do projektu były członkami spółdzielni utworzonych na podstawie prawa spółdzielczego (dopuszczalne jest uczestnictwo w projekcie wyłącznie osób będących członkami spółdzielni oszczędnościowo-pożyczkowych, spółdzielni budownictwa mieszkaniowego i banków spółdzielczych, jeżeli nie osiągną przychodu z tytułu tego członkostwa)
7. chcą otrzymać środki na działalność gospodarczą, która w okresie 12 kolejnych miesięcy przed przystąpieniem danej osoby do projektu prowadzona była przez członka rodziny, z wykorzystaniem zasobów materialnych (pomieszczenia, sprzęt itp.) stanowiących zaplecze dla tej działalności;



WSPARCIE NIE JEST UDZIELANE OSOBOM, KTÓRE:

8. były zatrudnione w rozumieniu Kodeksu Pracy w ciągu ostatnich 3 lat, u beneficjenta, partnera lub wykonawcy (o ile jest on już znany) w ramach projektu, a także u osób, które łączy lub łączył z beneficjentem/partnerem/wykonawcą lub pracownikiem Beneficjenta, uczestniczących w procesie rekrutacji i oceny biznesplanów:

- związek małżeński lub faktyczne pożycie, stosunek pokrewieństwa i powinowactwa (w linii prostej lub bocznej do II stopnia) lub
- związek z tytułu przysposobienia, opieki lub kurateli.

Wyłączenie dotyczy również wszystkich osób upoważnionych do składania wiążących oświadczeń woli w imieniu Beneficjenta, partnera lub wykonawcy;

9. były karane za przestępstwa przeciwko obrotowi gospodarczemu w rozumieniu Ustawy z dnia 6 czerwca 1997 r. Kodeks Karny oraz nie korzystające z pełni praw publicznych i nieposiadające pełnej zdolności do czynności prawnych;

10. posiadają na dzień przystąpienia do projektu zaległości w regulowaniu zobowiązań cywilnoprawnych;

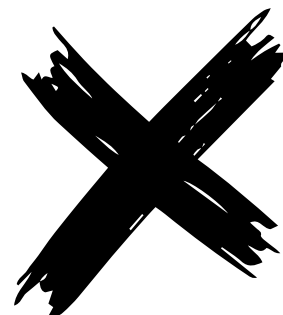
11. osoby karane, posiadające zakaz dostępu do środków, o których mowa w art. 5 ust. 3 pkt 1 i 4 Ustawy z dnia 27 sierpnia 2009 r. o finansach publicznych;

12. otrzymały pomoc publiczną / pomoc de minimis dotyczącą tych samych kosztów kwalifikowalnych, o które będą się ubiegać w ramach projektu;

13. przekroczyły lub w następstwie udzielonej dotacji przekroczą dopuszczalne progi pomocy de minimis określone w Rozporządzeniu Komisji (UE) nr 1407/2013;

14. nie wyraziły zgody na przetwarzanie swoich danych osobowych w celu realizacji monitoringu i ewaluacji projektu;

15. odbywają karę pozbawienia wolności, z wyjątkiem osób objętych dozorem elektronicznym.



PROCES REKRUTACYJNY

ETAP 1:

Złożenie formularza zawierającego:

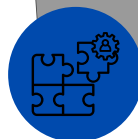
- pomysł na działalność
- swoje wykształcenie i doświadczenie w zakresie planowanej działalności
- uzasadnienie realności planu na planowaną działalność
- charakterystykę klienta
- charakterystykę rynku i konkurencji

Za opis powyższych aspektów kandydat/ka otrzymuje od komisji rekrutacyjnej punkty.



ETAP 2:

Po wstępnym zakwalifikowaniu się kandydat/ka odbywa obowiązkową rozmowę z doradcą zawodowym, której celem jest weryfikacja predyspozycji kandydata / ki (w tym np. osobowościowych, poziomu motywacji) do samodzielnego prowadzenia działalności gospodarczej.



Na podstawie otrzymanej liczby punktów zostaną utworzone listy osób zakwalifikowanych do projektu w kolejności od największej do najmniejszej liczby przyznanych punktów.

Po zakończeniu Etapów 1 i 2 przeliczane są pkt, a następnie publikowana jest lista osób zakwalifikowanych do udziału.

Z osobami zakwalifikowanymi odpisywana jest umowa uczestnictwa w projekcie.

ŚCIEŻKA WSPARCIA W RAMACH PROJEKTU

WSPARCIE SZKOLENIOWE ORAZ DORADZTWO BIZNESOWE

Projekt zakłada szkolenie i doradztwo, które realizowane są przed założeniem działalności gospodarczej – ich zakres oraz poziom zaawansowania są uzależnione od zdiagnozowanych potrzeb uczestnika.

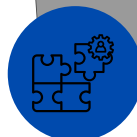
Szkolenie

realizowane w formie grupowej, obejmuje aspekty związane z założeniem i prowadzeniem działalności i kończy się egzaminem.



Doradztwo biznesowe

indywidualne
(średnio 8 godz./uczestnika)



Oferowane w projekcie wsparcie obejmuje świadczenie wysokiej jakości usług szkoleniowych i doradczych, dostępnych na etapie poprzedzającym założenie działalności gospodarczej i jest uzależnione od zdiagnozowanych potrzeb UP

WSPARCIE FINANSOWE NA ROZPOCZĘCIE DZIAŁALNOŚCI GOSPODARCZEJ

- Działalność gospodarcza musi być obowiązkowo zarejestrowana na terenie 1 z 7 podregionów górniczych województwa śląskiego: podregionu katowickiego, sosnowieckiego, tyskiego, bytomskiego, gliwickiego, rybnickiego oraz bielskiego.
- Możliwe jest uruchomienie wyłącznie nowej działalności w formie: jednoosobowej działalności gospodarczej, spółki cywilnej, jawnej lub partnerskiej, przy czym założenie spółki cywilnej, jawnej lub partnerskiej możliwe jest wyłącznie pomiędzy UP tego samego projektu. Przez prowadzenie działalności gospodarczej rozumie się także udział w spółkach cywilnych, jawnych oraz partnerskich.
- Nie jest dopuszczalny udział UP w podmiocie istniejącym przed rozpoczęciem projektu lub zawiązanie przez UP jednej z ww. spółek z osobą niebędącą UP, również w ciągu 12 miesięcy od dnia rozpoczęcia działalności gospodarczej przez UP. Wsparcie finansowe na rozpoczęcie działalności gospodarczej może zostać także przyznane UP prowadzącemu wcześniej tzw. nierejestrową działalność (zgodnie z art. 5 ust. 1 ustawy z dnia 6 marca 2018 r. Prawo przedsiębiorców).



WSPARCIE FINANSOWE NA ROZPOCZĘCIE DZIAŁALNOŚCI GOSPODARCZEJ

Wsparcie finansowe jest przyznawane na podstawie Biznesplanu.

Biznes plan obejmuje m.in.:

- opis planowanego przedsięwzięcia;
- szacunkowy budżet przedsięwzięcia (tj. ogólne kategorie wydatków niezbędne do poniesienia w celu rozpoczęcia działalności gospodarczej, szacowane przychody z działalności gospodarczej oraz wszystkie planowane źródła finansowania uruchamianego przedsięwzięcia, w tym inne niż wnioskowana dotacja (np. pożyczki, środki własne itp.)
- plan marketingowy, w tym opis rynku, na który planowane jest wejście z uruchamianą działalnością (ze szczególnym uwzględnieniem potrzeb potencjalnych klientów) oraz konkurencji na rynku;
- harmonogram realizacji zaplanowanych działań.



WSPARCIE FINANSOWE NA ROZPOCZĘCIE DZIAŁALNOŚCI GOSPODARCZEJ

Biznesplan oceniany jest przez komisję ekspercką. Ocenie podlegają aspekty:

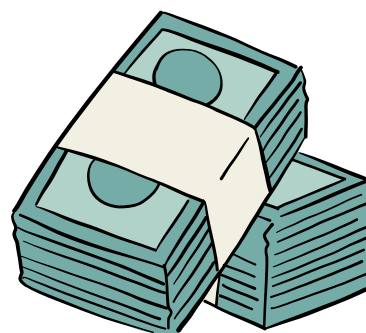
- Pomysł na Biznes (w tym powiązania z sektorem zielonej gospodarki); Analiza Marketingowa
- Posiadany potencjał do realizacji przedsięwzięcia (wykształcenie, wiedza i doświadczenie; potencjał techniczny)
- Opłacalność i efektywność ekonomiczna przedsięwzięcia
- Operacyjność i kompletność (przejrzystość, zrozumiałość i spójność założeń przedsięwzięcia)

Po zakończeniu ocen Biznesplanów przeliczane są pkt, a następnie publikowana jest lista osób, którym przyznano dotację oraz lista osób, których wnioski odrzucono. Z osobami, których Biznesplan został oceniony pozytywnie i zaakceptowany, podpisywana jest umowa dotacyjna.

Wysokość dotacji wynosi **do 100 000 zł netto** – środki wypłacane są w maksymalnie 3 transzach.

Wypłata kolejnych (za wyjątkiem pierwszej) transz dotacji może być uzależniona od stopnia realizacji założeń biznesplanu oraz weryfikacji przez Beneficjenta faktycznego prowadzenia działalności gospodarczej przez UP (beneficjenta pomocy). W przypadku dotacji płaconej w transzach, każdorazowo Beneficjent określa warunki wypłaty kolejnej transzy dotacji i przedstawia je UP (beneficjentowi pomocy).

Dotacja jest rozliczana na podstawie rzeczywiście poniesionych wydatków w kwotach netto.



Środki finansowe na rozpoczęcie działalności gospodarczej mogą być przeznaczone w szczególności na:

1. **wydatki inwestycyjne** – np. zakup środków trwałych, maszyn, urządzeń (przede wszystkim na zakup urządzeń technicznych i innych środków długotrwałego użytkowania (powyżej 1 roku), nabyte programy komputerowe o przewidywalnym okresie użytkowania dłuższym niż 1 rok, wartości niematerialnych i prawnych, pozostały sprzęt i wyposażenie np. meble, dla których prowadzona jest ewidencja ilościowa lub ilościowo-wartościowa, koszty prac remontowych i budowlanych (celem prac remontowych i budowlanych powinno być wyłącznie dostosowanie budynków i pomieszczeń do rodzaju prowadzonej działalności – wyklucza się zakup prac remontowych i budowlanych lokali przeznaczonych na cele mieszkaniowe uczestnika/czki lub w celu najmu lub dalszej sprzedaży),
2. **wydatki na środki obrotowe** – np. zakup towarów, surowców,
3. **Wydatki na pokrycie innych niezbędnych kosztów związanych z rozpoczynaną i prowadzoną działalnością gospodarczą** (np. koszty promocji) z wyłączeniem wypłaty wynagrodzeń.



Środki finansowe na rozpoczęcie działalności gospodarczej mogą być przeznaczone w szczególności na:

- **Wsparcie finansowe może zostać przeznaczone na zakup środków trwałych zarówno nowych jak i używanych.**

Pomoc de minimis w rozumieniu rozporządzenia nr 2023/2831 może być również udzielana na zakup pojazdów wykorzystywanych do prowadzenia działalności w ramach transportu drogowego towarów.

Brak możliwości finansowania jakichkolwiek działań/inwestycji w ramach projektu, które są powiązane z paliwami kopalnymi. Wykluczony jest zakup maszyn i urządzeń zasilanych paliwami kopalnymi np. samochodów spalinowych, koparek, dźwigów czy zakup wyposażenia np. kuchni zasilanej gazem !!!

Zakup rzeczy używanych ze środków wsparcia na rozpoczęcie działalności gospodarczej może nastąpić po spełnieniu następujących warunków:

- cena nabytej rzeczy nie przekracza jej wartości rynkowej i jest niższa od wartości rzeczy nowej,
- rzecz posiada właściwości techniczne niezbędne do realizacji działania oraz odpowiada odpowiednim normom, standardom i przepisom prawa,
- nie został zakupiony od nikogo z członków rodziny ani od osoby pozostającej w faktycznym pożyciu z uczestnikiem/czką projektu,
- na zakup nie została udzielona pomoc publiczna/ pomoc de minimis lub nie został wcześniej objęty wsparciem ze środków UE (zakaz podwójnego finansowania tych samych wydatków).



- Działalność gospodarcza rozpoczęta w ramach projektu **musi być prowadzona przez okres co najmniej 12 miesięcy od dnia rozpoczęcia działalności gospodarczej** (zgodnie z aktualnym wpisem do CEIDG lub KRS), pod rygorem zwrotu środków.

Do okresu prowadzenia działalności gospodarczej zalicza się przerwy w jej prowadzeniu z powodu choroby lub korzystania ze świadczenia rehabilitacyjnego

- Uczestnik/czka posiadający/a status osoby zagrożonej zwolnieniem lub przewidzianej do zwolnienia, w dniu podpisania Umowy dotacyjnej zobowiązany/a jest dostarczyć:
 1. dokument potwierdzający zakończenie stosunku pracy z ostatnim pracodawcą na dzień nie późniejszy niż data rozpoczęcia działalności gospodarczej (zgodnie z wnioskiem o wpis do CEIDG lub datą zarejestrowania w KRS) lub
 2. dokument od aktualnego pracodawcy potwierdzającego pozostawianie w okresie wypowiedzenia umowy o pracę - aktualny na dzień rozpoczęcia działalności gospodarczej (zgodnie z wnioskiem o wpis do CEIDG lub datą zarejestrowania w KRS).

Uzyskana w ramach projektu dotacja nie jest kwalifikowalna, jeżeli uczestnik/czka (dotyczy osoby posiadającej status osoby zagrożonej zwolnieniem lub przewidzianej do zwolnienia) po rozpoczęciu działalności gospodarczej utrzymał/a dotychczasowe zatrudnienie.

Weryfikacja faktycznego zakończenia stosunku pracy przez UP może zostać przeprowadzona na etapie kontroli projektu.

- Uczestnik/czka przed podpisaniem Umowy o udzielenie wsparcia finansowego rejestruje działalność gospodarczą, ale nie wcześniej niż po zakończeniu wsparcia szkoleniowo-doradczego.
- Uczestnik/czka, który założy działalność gospodarczą i podpisze umowę na wsparcie dotacyjne, staje się beneficjentem pomocy publicznej / pomocy de minimis.

UWAGA!

Projekt nie przewiduje dodatkowego wsparcia pomostowego

Nie jest możliwe finansowanie dotacji związanych z następującymi przedsięwzięciami:

- likwidacja lub budowa elektrowni jądrowych,
- wytwarzanie, przetwórstwo i wprowadzenie do obrotu tytoniu i wyrobów tytoniowych,
- inwestycje w zakresie produkcji, przetwarzania, transportu, dystrybucji, magazynowania lub spalania paliw kopalnych,
- działalność związana z produkcją i przetwarzaniem produktów rybołówstwa lub akwakultury oraz obrotem nimi,
- produkcja podstawowa, przetwarzanie i wprowadzanie do obrotu artykułów rolnych,
- działalność związana z wywozem do państw trzecich lub państw członkowskich, tzn. pomocy bezpośrednio związanej z ilością wywożonych produktów, tworzeniem i prowadzeniem sieci dystrybucyjnej lub innymi wydatkami bieżącymi związanymi z prowadzeniem działalności wywozowej;
- działalność uwarunkowana pierwszeństwem korzystania z towarów krajowych w stosunku do towarów sprowadzanych z zagranicy.

WYMAGANY WKŁAD WŁASNY UCZESTNIKA

Uczestnicy wnoszą obligatoryjnie wkład własny w wysokości 5% od wartości poniższych wydatków:

- Wartości środków finansowych na rozpoczęcie działalności (tj. w przypadku uzyskania dofinansowania w wysokości 100 tys. zł netto uczestnik/czka wnosi wkład własny w wysokości 5 tys. zł; w przypadku niższej dotacji, uczestnik/czka wnosi wkład własny proporcjonalnie mniejszy)



KONTAKT

do nas

Skontaktuj się z nami, aby dowiedzieć się więcej o projekcie.

Chętnie odpowiemy na wszelkie pytania i znajdziemy najlepsze rozwiązania dopasowane do Twoich potrzeb i celów.

Dział Projektów Unijnych

Telefon

> Aleksandra Potoczek
Menadżer ds. projektów

+48 728 450 317

> Natalia Bazarnicka
Pracownik Administracyjno-Biurowy

+48 880 526 811

> Katarzyna Kaczmarczyk
Koordynator ds. projektów

+48 795 501 720



Dziękujemy

za zainteresowanie naszą ofertą.
Zapraszamy do współpracy!



E-mail

przesiebiorczy-restart@oswiata.slask.pl

Strona www

www.oswiata.slask.pl

Adres Biura Projektów

ul. Stanisława Staszica 20, 43-600 Jaworzno

OŚWIATA I BIZNES Sp. z o.o.

Dane firmy: NIP: 6342738597 REGON 241504952